

Årstidsvariation i læbe-gane-spalte-forekomst

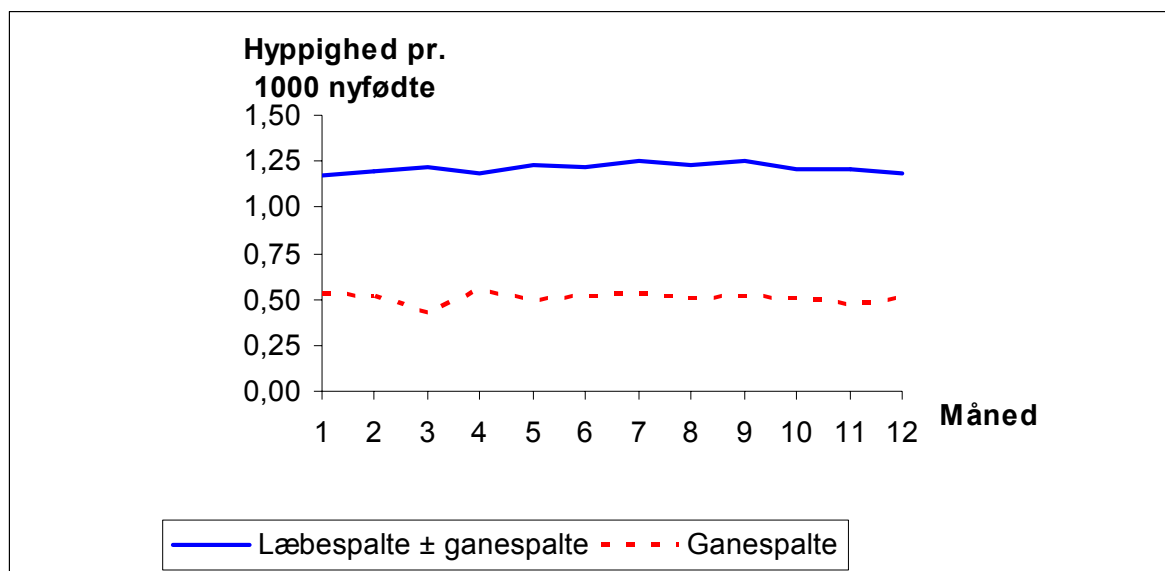
Professor, dr.med. *Kaare Christensen*

Center for Forebyggelse af Medfødte Misdannelser, Syddansk Universitet
(støttet af Egmont Fonden)

Det er velkendt at en række sygdomme som fx forkølelse og influenza fortrinsvis optræder på bestemte tider af året. Man har også gennem lang tid interesseret sig for om læbe-gane-spalte og andre medfødte tilstande forekommer hyppigere på bestemte tider af året.

Læben og ganen anlægges i den første tredjedel af graviditeten, og derfor vil eventuelle miljømæssige forhold i de første 3 måneder af graviditeten være af særlig interesse. Man kunne nemt forestille sig at en række faktorer, som kost og andre miljøpåvirkninger, kunne være stærkt årstidsafhængige. Det har derfor været af stor interesse at se om der er et bestemt tidspunkt på året hvor der forekommer mange læbe-gane-spalte-tilfælde, og derefter gå 6-9 måneder bagud i tid for at finde det tidspunkt hvor miljøfaktorer eventuelt måtte have haft betydning. I 1998 rapporterede canadiske forskere at der blev født flere børn med læbe-gane-spalte om sommeren end om vinteren. Det kunne således passe med at der i efterårsmånederne og de tidlige vintermåneder var miljømæssige forhold man skulle være opmærksom på. Det de canadiske forskere imidlertid overså, var at der ikke er en jævn fordeling af antallet af fødsler hele året igennem. De fleste graviditeter er planlagte, og der er netop et øget antal fødsler i foråret og sommeren i de fleste lande. Derfor må man også forvente flere læbe-gane-spalte-tilfælde om foråret/sommeren.

På grund af den centraliserede behandling af læbe-gane-spalte i Danmark igennem mere end 50 år har vi haft helt usædvanligt gode muligheder for at belyse årstidsvariationen i læbe-gane-spalte-forekomsten – ikke blot nu, men også helt tilbage i 1930'erne og 1940'erne hvor livsvilkårene var langt mere afhængige af sæsonvariationer. Som det ses på figuren, er der imidlertid ingen årstidsvariation i forekomsten af læbespalte med eller uden ganespalte, eller isoleret ganespalte, når man tager højde for antallet af fødsler. Dette fund er helt i tråd med fundene fra tvilling- og familiestudier der tyder på at det er de genetiske faktorer der spiller den overvejende rolle for læbe-ganespalte.



Reference: Christensen K. Læbe-gane-spalte i Danmark i det 20. århundrede.

Epidemiologiske og genetisk-epidemiologiske studier. Tandlægebladet 2000, nr. 14, side 868-879.

Bragt i LLG-Bladet 2003/2